

ПАСПОРТ ДОСТУПНОСТИ

№ 693

**объекта социальной инфраструктуры
(ОСИ)**

МБУ Центр «Выбор»

Организация, расположенная на объекте:

***Муниципальное бюджетное учреждение
Центр психолого-педагогической,
медицинской и социальной помощи
«Выбор»***

адрес объекта: ***346884, Ростовская область,
г. Батайск, ул. Воровского, 21***

Руководитель: ***Директор А.А. Шестопалова***

Содержание:

1	Термины и определения	3
2	Паспорт доступности	5
3	Акт обследования	17
4	Приложение к акту обследования	22
5	Результаты фотофиксации на объекте	37
6	План	43
7	Используемая нормативно-техническая документация	44

Термины и определения

Аппарель: Элемент обустройства пешеходного пути в виде монолитной или накладной конструкции, в том числе на лестничном марше или через препятствие, состоящий из двух отдельных направляющих для перемещения средств на колесах и прохода между ними.

Бортики: Элементы конструкции пандуса или лестницы, располагаемые вдоль прохожей части пандуса или лестничного марша, препятствующие смещению ноги человека или колес технического средства (кресло-коляска, роллатор, детская коляска и пр.) за габариты прохожей части.

Визуальное средство отображения информации: Носители информации в виде зрительно различимых текстов, знаков, символов, световых сигналов, имеющих повышенные характеристики распознаваемости с учётом особенностей восприятия людьми с нарушением функций органов зрения.

Доступная кабина уборной: Индивидуальная кабина, размещаемая в блоке общественных уборных (мужских или женских), доступная по габаритам для инвалида на кресле-коляске, а по оборудованию – для всех групп инвалидов.

Зона предоставления услуг (обслуживания): Совокупность мест обслуживания в помещении или на земельном участке.

Маломобильные группы населения; МГН: Люди, испытывающие затруднения при самостоятельном передвижении, получении услуги, необходимой информации или при ориентировании в пространстве. К маломобильным группам населения для целей настоящего свода правил здесь отнесены: инвалиды, люди с временным нарушением здоровья, люди с нарушением интеллекта, люди старших возрастов, беременные женщины, люди с детскими колясками, с малолетними детьми, тележками, багажом и т. д.

Пандус: Сооружение, предназначенное для сопряжения поверхностей пешеходных путей на разных уровнях, состоящее из одного или нескольких маршей, имеющих наклонную поверхность с продольным уклоном и, при необходимости, горизонтальные поверхности.

Пандус бордюрный: Элемент обустройства пешеходного пути, предназначенный для сопряжения поверхности тротуара или пешеходной дорожки поверхностью проезжей части.

Пандус инвентарный: Устройство временного или эпизодического использования (сборно-разборный, откидной, выдвижной, приставной, перекатный), используемый для преодоления дверных порогов, кабелей, перепадов высот.

Платформа подъёмная: Стационарная грузоподъёмная машина периодического действия для подъёма и спуска пользователей, размещающихся на платформе.

Пожаробезопасная зона: Помещение (или иная часть здания), выделенное противопожарными преградами, оснащённое (при необходимости) системами противопожарной защиты в соответствии с требованиями нормативных правовых актов и настоящего свода правил и предназначенное для защиты людей, относящихся к категории

маломобильных групп населения (далее – МГН), от опасных факторов пожара во время пожара. Пожаробезопасная зона является частным случаем безопасной зоны.

Прохожая часть: Продольный элемент пешеходных путей, предназначенный для беспрепятственного и безопасного движения пешеходов, без мест размещения опор мачт освещения и дорожных знаков, элементов благоустройства, с учётом зазоров для безопасного примыкания к стенам зданий, ограждениям или к краю проезжей части.

Разумное приспособление: Внесение, когда это нужно в конкретном случае, необходимых и подходящих модификаций и коррективов, не становящихся несоразмерным или неоправданным бременем, в целях обеспечения реализации или осуществления инвалидами наравне с другими всех прав человека и основных свобод.

Стеснённые условия: Существующие условия сложившейся застройки или рельефа местности, а также пространство зданий и сооружений с конструктивными ограничениями, размеры которых не позволяют организовать доступные для МГН пути движения и места обслуживания (по ширине, длине или высоте).

Средства информации тактильные:

Носители информации, предназначенные для чтения людьми с нарушением зрения посредством прикосновения к источнику информации.

Универсальная кабина уборной: Кабина уборной (для мужчин и женщин) с автономным входом из общих путей движения, доступная по габаритам для инвалида на кресле-коляске с сопровождающим, а по оборудованию – для всех групп инвалидов.

Универсальный проект (дизайн): Проект (дизайн) предметов, обстановок, программ и услуг, призванный сделать их в максимально возможной степени пригодными к пользованию для всех людей без необходимости адаптации или специального дизайна. Универсальный проект (дизайн) не исключает ассистивные (специализированные) устройства для конкретных групп инвалидов, где это необходимо.

Технические средства реабилитации: устройства, содержащие технические решения, в том числе специальные, используемые для компенсации или устранения стойких ограничений жизнедеятельности инвалида.

Сокращения, принятые в документе

К – инвалиды, передвигающиеся на креслах-колясках самостоятельно или с посторонней помощью;

О – инвалиды с нарушениями опорно-двигательного аппарата, но не использующие для передвижения кресла-коляски;

С – инвалиды с нарушениями зрения;

Г – инвалиды с нарушениями слуха;

У – инвалиды с нарушениями умственного развития;

ДП-В (А) – доступно полностью всем;

ДП-И – доступно полностью избирательно;

ДЧ-В – доступно частично всем;

ДЧ-И (Б) – доступно частично избирательно;

ДУ – доступно условно;

ВНД – всем недоступно.

УТВЕРЖДАЮ
Директор
МБУ Центр «Выбор»

 А.А. Шестопалова

« 08 » 08 2023 г.

ПАСПОРТ ДОСТУПНОСТИ
объекта социальной инфраструктуры (ОСИ)
№ 693 от 02 августа 2023 г.

1. Общие сведения об объекте

- 1.1. Наименование (вид) объекта: МБУ Центр «Выбор»
- 1.2. Адрес объекта: Ростовская область, г. Батайск, ул. Воровского, 21
- 1.3. Сведения о размещении объекта:
- отдельно стоящее здание - _____ этажа, _____ кв. м
- часть здания 1 этаж 275,1 кв.м
- наличие прилегающего земельного участка (да, нет); - _____ кв.м
- 1.4. Год постройки здания 2006 последнего капитального ремонта - _____
- 1.5. Дата предстоящих плановых ремонтных работ: текущего - _____ капитального - _____

сведения об организации, расположенной на объекте

- 1.6. Название организации (учреждения), (полное юридическое наименование – согласно Уставу, краткое наименование)
Муниципальное бюджетное учреждение Центр психолого-педагогической, медицинской и социальной помощи «Выбор» (МБУ Центр «Выбор»)
- 1.7. Юридический адрес организации (учреждения) Ростовская область, г. Батайск, ул. Воровского, 21
- 1.8. Основание для пользования объектом (оперативное управление, аренда, собственность) оперативное управление
- 1.9. Форма собственности (государственная, негосударственная) государственная
- 1.10. Территориальная принадлежность (федеральная, региональная, муниципальная) муниципальная
- 1.11. Вышестоящая организация (наименование) Управление образования города Батайска

1.12. Адрес вышестоящей организации, другие координаты Ростовская область, г. Батайск, переулок Книжный, 2Д

2. Характеристика деятельности организации на объекте (по обслуживанию населения)

2.1. Сфера деятельности (здравоохранение, образование, социальная защита, физическая культура и спорт, культура, связь и информация, транспорт, жилой фонд, потребительский рынок и сфера услуг, другое) образование

2.2. Виды оказываемых услуг: оказание психолого-педагогической, медицинской и социальной помощи детям

2.3. Форма оказания услуг: (на объекте, с длительным пребыванием, в т.ч. проживанием, на дому, дистанционно) на объекте

2.4. Категории обслуживаемого населения по возрасту: (дети, взрослые трудоспособного возраста, пожилые; все возрастные категории) дети

2.5. Категории обслуживаемых инвалидов: инвалиды, передвигающиеся на коляске, инвалиды с нарушениями опорно-двигательного аппарата; с нарушениями зрения, с нарушениями слуха, с нарушениями интеллекта.

2.6. Плановая мощность: посещаемость (количество обслуживаемых в день), вместимость, пропускная способность: 30 человек

3. Состояние доступности объекта

3.1. Путь следования к объекту пассажирским транспортом Остановка «Шмидта», автобус № 6, ба, 202
(описать маршрут движения с использованием пассажирского транспорта)
наличие адаптированного пассажирского транспорта к объекту нет

3.2. Путь к объекту от ближайшей остановки пассажирского транспорта:

3.2.1. расстояние до объекта от остановки транспорта 500 м

3.2.2. время движения (пешком) 15 мин

3.2.3. наличие выделенного от проезжей части пешеходного пути (да, нет), да

3.2.4. Перекрестки: нерегулируемые; регулируемые, со звуковой сигнализацией, таймером; регулируемые

3.2.5. Информация на пути следования к объекту: акустическая, тактильная, визуальная; визуальная

3.2.6. Перепады высоты на пути: есть, нет есть (бордюры)

Их обустройство для инвалидов на коляске: да, нет нет

3.3. Организация доступности объекта для инвалидов – форма обслуживания

№ п/п	Категория инвалидов(вид нарушения)	Вариант организации доступности объекта (формы обслуживания)
1.	Все категории инвалидов и МГН <i>в том числе инвалиды:</i>	<i>ВНД (К,С), ДУ (О), Б (Г,У)</i>
2.	передвигающиеся на креслах-колясках	<i>ВНД</i>
3.	с нарушениями опорно-двигательного аппарата	<i>ДУ</i>
4.	с нарушениями зрения	<i>ВНД</i>
5.	с нарушениями слуха	<i>Б</i>
6.	с нарушениями умственного развития	<i>Б</i>

3.4. Состояние доступности основных структурно-функциональных зон

№ п/п	Основные структурно-функциональные зоны	Состояние доступности, в том числе для основных категорий инвалидов
1.	Территория, прилегающая к зданию (участок)	-
2.	Вход (входы) в здание	<i>ВНД (С), ДУ (К,О), ДЧ-И (Г,У)</i>
3.	Путь (пути) движения внутри здания (в т.ч. пути эвакуации)	<i>ВНД (К,С), ДУ (О), ДЧ-И (Г,У)</i>
4.	Зона целевого назначения здания (целевого посещения объекта)	<i>ВНД (К,С), ДУ (О), ДЧ-И (Г,У)</i>
5.	Санитарно-гигиенические помещения	<i>ВНД (К,С), ДУ (О), ДЧ-И (Г,У)</i>
6.	Система информации и связи (на всех зонах)	<i>ВНД (С), ДУ (К,О, Г, У)</i>
7.	Все зоны и участки	<i>ВНД (К,С), ДУ (О), ДЧ-И (Г,У)</i>

3.5. ИТОГОВОЕ ЗАКЛЮЧЕНИЕ о состоянии доступности ОСИ: *ВНД (К,С), ДУ (О), ДЧ-И (Г,У)*

4. Оценка соответствия уровня доступности для инвалидов объекта культуры (в соответствии с Приказом Министерства образования и науки Российской Федерации от 09.11.2015г. № 1309)

4.1. Оценка соответствия уровня доступности для инвалидов объекта культуры и имеющихся недостатков в обеспечении условий их доступности для инвалидов

№ п/п	Основные показатели доступности объекта для инвалидов	Оценка состояния и имеющихся недостатков в обеспечении условий доступности для инвалидов объекта
4.1.1.	Возможность беспрепятственного входа в указанные объекты и выхода из них	<i>Для инвалидов передвигающиеся на креслах-колясках, с нарушениями опорно-двигательного аппарата, с нарушениями зрения беспрепятственный вход на объект отсутствует. Для инвалидов с нарушениями слуха и с нарушениями умственного развития беспрепятственный вход на объект обеспечен.</i>
4.1.2.	Возможность самостоятельного передвижения по территории объекта в целях доступа к месту предоставления услуги, в том числе с помощью работников объекта, предоставляющих услуги, ассистивных и вспомогательных технологий, а также сменного кресла-коляски	<i>У инвалидов передвигающиеся на креслах-колясках и с нарушениями зрения возможность самостоятельного передвижения по объекту отсутствует. Инвалиды с нарушениями опорно-двигательного аппарата, с нарушениями слуха и с нарушениями умственного развития имеют возможность передвигаться по объекту с помощью персонала.</i>
4.1.3.	Обеспечение условий индивидуальной мобильности инвалидов и возможности для самостоятельного их передвижения по объекту, в том числе:	
	наличие выделенных стоянок автотранспортных средств для инвалидов	<i>Не требуется</i>
	наличие сменных кресел-колясок	<i>Не требуется</i>
	наличие адаптированных лифтов	<i>Не требуется</i>
	наличие поручней	<i>Поручни имеются, не соответствуют требованиям нормативной документации</i>

	наличие пандусов	<i>Пандус имеется, не соответствует требованиям нормативной документации</i>
	наличие подъемных платформ	<i>Не требуется</i>
	наличие раздвижных дверей	<i>Не требуется</i>
	наличие доступных входных групп	<i>Входная группа доступна для инвалидов с нарушением слуха и интеллекта, недоступна для инвалидов на креслах-колясках, с нарушением опорно-двигательного аппарата и зрения.</i>
	наличие доступных санитарно-гигиенических помещений	<i>Доступны для инвалидов с нарушением слуха и интеллекта. Для инвалидов на креслах-колясках, с нарушением опорно-двигательного аппарата и зрения недоступны.</i>
	достаточная ширина дверных проемов в стенах, лестничных маршей, площадок	<i>Ширина дверных проемов не соответствует требованиям нормативной документации</i>
4.1.4.	Надлежащее размещение оборудования и носителей информации, необходимых для обеспечения беспрепятственного доступа к объектам (местам предоставления услуг) инвалидов, имеющих стойкие расстройства функции зрения, слуха и передвижения	<i>Визуальных информирующих обозначений целевых зон и указателей на путях движения не достаточно. Визуальные информационные обозначения не идентичны, не обеспечивают непрерывность информации. Тактильные и акустические информационные средства на объекте отсутствуют.</i>
4.1.5.	Дублирование необходимой для инвалидов, имеющих стойкие расстройства функции зрения, зрительной информации - звуковой информацией, а также надписей, знаков и иной текстовой и графической информации - знаками, выполненными рельефно-точечным шрифтом Брайля и на контрастном фоне	<i>Визуальная информация не дублирована печатными носителями статической информации, выполненной рельефным шрифтом. Нет статических тактильных устройств, в том числе тактильной разметки.</i>
4.1.6.	Дублирование необходимой для инвалидов по слуху звуковой информации зрительной информацией	<i>Не оборудовано акустическими устройствами.</i>

4.2. Оценка соответствия уровня доступности для инвалидов услуг, включая наличие условий для проведения прямого тифлокомментирования, и имеющихся недостатков в обеспечении условий их доступности для инвалидов

№ п/п	Основные показатели доступности объекта для инвалидов	Оценка состояния и имеющихся недостатков в обеспечении условий доступности для инвалидов объекта
4.2.1.	Наличие при входе в объект вывески с названием организации, графиком работы организации, планом здания, выполненных рельефно-точечным шрифтом Брайля и на контрастном фоне	<i>На входе в здание отсутствует информационная тактильная табличка об объекте, другие информирующие обозначения и указатели.</i>
4.2.2.	Получение в доступной для инвалидов форме информации о правилах предоставления услуги, в том числе об оформлении необходимых для получения услуги документов, о совершении ими других необходимых для получения услуги действий	<i>Информация отсутствует</i>
4.2.3.	Проведение инструктирования или обучения сотрудников, предоставляющих услуги населению, для работы с инвалидами, по вопросам, связанным с обеспечением доступности для них объектов и услуг	<i>Сотрудники прошедшие инструктаж отсутствуют.</i>
4.2.4.	Наличие работников организаций, на которых административно-распорядительным актом возложено оказание инвалидам помощи при предоставлении им услуг	<i>Административно-распорядительный акт отсутствует.</i>
4.2.5.	Предоставление услуги с сопровождением инвалида по территории объекта работником организации	<i>Организация собственной территории не имеет</i>
4.2.6.	Предоставление инвалидам по слуху при необходимости услуги с использованием русского жестового языка, включая обеспечение допуска на объект сурдопереводчика, тифлопереводчика	<i>Не осуществляются.</i>
4.2.7.	Соответствие транспортных средств, используемых для предоставления услуг населению, требованиям их доступности для инвалидов	<i>Транспортные средства не требуются</i>

4.2.8.	Обеспечение допуска на объект, в котором предоставляются услуги или к месту предоставления услуги собаки-проводника при наличии документа, подтверждающего ее специальное обучение	<i>Доступ инвалидов с нарушениями зрения с собаками-проводниками обеспечен.</i>
4.2.9.	Наличие официального сайта, учитывающего требования национальных стандартов для слабовидящих.	<i>Адрес официального сайта выборбатайск.рф Соответствует требованиям национальных стандартов.</i>
4.2.10.	Наличие на официальном сайте организации информации о доступности объекта и предоставляемых на нем услуг для инвалидов с нарушениями зрения и слуха и инвалидов, передвигающихся на креслах-колясках	<i>На сайте информация о доступности объекта размещена. Информация о доступности объекта для инвалидов не соответствует требованиям нормативной документации.</i>
4.2.11.	Наличие в одном из помещений, предназначенных для проведения массовых мероприятий, индукционных петель и звукоусиливающей аппаратуры	<i>Отсутствует</i>
4.2.12.	Обеспечение предоставления услуг тьютора	<i>Отсутствует</i>

5. Управленческое решение

5.1. Рекомендации по адаптации основных структурных элементов объекта

№ п/п	Основные структурно-функциональные зоны объекта	Рекомендации по адаптации объекта (вид работы)*
1.	Территория, прилегающая к зданию (участок)	-
2.	Вход (входы) в здание	<p><i>При проведении капитального ремонта к входной площадке обустроить лестницу со ступенями одинаковой высоты и геометрии с проступью 0,35-0,4м, высотой ступеней от 0,12 до 0,15м. с ровным шероховатым покрытием поверхности ступеней. Установить поручни с обеих сторон лестницы высотой 0,9м с завершающими горизонтальными частями длиннее марша лестницы на 0,3м, с нетравмирующим завершением.</i></p> <p><i>Краевые ступени лестницы (первую и последнюю) контрастно маркировать по проступи. Перед лестницей за 0,3м установить тактильную предупредительную разметку шириной 0,5м. Для обеспечения доступа инвалидов на креслах-колясках в здание предусмотреть уклон маршей пандуса до 80%. При этом длина каждого марша пандуса не должна превышать 6,0м. В нижнем и верхнем окончании пандуса, а также в местах изменения направления движения, предусмотреть свободные площадки, размерами не менее 1,5 на 1,5м. С обеих сторон марша пандуса оборудовать поручни в двух уровнях, высотой 0,9 и 0,7м с нетравмирующим завершением, длиннее марша пандуса на 0,3м. Поручни должны быть непрерывными на всем протяжении пандуса. Предусмотреть расстояние между поручнями 0,9-1,0м. По открытым краям марша пандуса установить бортики высотой не менее 0,05м (п.5.1.14, 5.1.16 СП 59.13330.2020).</i></p> <p><i>На входе в здание установить контрастную, тактильную, дублированную рельефно-линейным шрифтом русского алфавита и шрифтом Брайля табличку об объекте, при этом тактильное поле должно располагаться на высоте от 1,2 до 1,6м (п. 6.5.9. СП 59.13330.2020), другие информирующие пиктограммы, в т.ч. указатели доступности.</i></p> <p><i>При проведении капитального ремонта на входе в здание заменить дверь, так чтобы ширина дверного проема в свету при открытой одной створке была не менее 0,9м, обеспечить высоту порога в дверном проёме не более 0,014м. Дверной проем контрастно маркировать или предусмотреть дверное полотно контрастное по отношению к прилегающим поверхностям. Установить дверные ручки П-образного или нажимного типа, контрастные по отношению к полотну двери.</i></p> <p><i>Установить доводчик с задержкой закрывания двери не менее 5 секунд, чтобы усилие при открывании двери было не более 50 Нм.</i></p>

		<p>При проведении капитального ремонта в тамбуре заменить дверь, так чтобы ширина дверного проема в свету была не менее 0,9м, обеспечить высоту порога в дверном проёме не более 0,014м. Дверной проем контрастно маркировать или предусмотреть дверное полотно контрастное по отношению к прилегающим поверхностям. Установить дверные ручки П-образного или нажимного типа, контрастные по отношению к полотну двери.</p> <p>Установить доводчик с задержкой закрывания двери не менее 5 секунд, чтобы усилие при открывании двери было не более 50 Нм.</p> <p style="text-align: center;">Капитальный ремонт</p>
3.	Путь (пути) движения внутри здания (в т.ч. пути эвакуации)	<p>В коридорах установить информирующие обозначения и указатели.</p> <p>Пути движения являются путями эвакуации.</p> <p style="text-align: center;">При проведении капитального ремонта</p> <p>на эвакуационном выходе в тамбуре заменить дверь так, чтобы ширина дверного проема в свету была не менее 0,9м, обеспечить высоту порога в дверном проёме не более 0,014м. Дверной проем контрастно маркировать или предусмотреть дверное полотно контрастное по отношению к прилегающим поверхностям. Установить дверные ручки П-образного или нажимного типа, контрастные по отношению к полотну двери. На эвакуационном выходе обустроить входную площадку размерами не менее 1,8 на 1,4м. К входной площадке установить лестницу со ступенями одинаковой высоты и геометрии. На ступенях лестницы установить подступенок. На лестнице установить поручни с обеих сторон высотой 0,9м с нетравмирующим завершением, длиннее марша лестницы на 0,3м. Краевые ступени лестницы (первую и последнюю) контрастно маркировать по проступи. Перед лестницами за 0,3м установить тактильную предупредительную разметку шириной 0,5м. Обустроить пандус на эвакуационном выходе технически невозможно из-за стеснённости городской застройки. Поэтому эвакуацию инвалидов на креслах-колясках организовать через главный вход в здание. Эвакуацию инвалидов с нарушением опорно-двигательного аппарата, зрения, слуха и интеллекта организовать через главный вход и эвакуационный выход в соответствии с порядком обслуживания инвалидов.</p> <p>Установить знаки, указывающие направление эвакуации, информирующие обозначения и указатели.</p> <p style="text-align: center;">Капитальный, текущий ремонт</p>
4.	Зона целевого назначения здания (целевого посещения объекта)	<p>При проведении капитального ремонта в кабинетах заменить двери так, чтобы ширина дверных проемов в свету была не менее 0,9м, с высотой порогов в дверных проёмах не более 0,014м. Контрастно маркировать дверные проемы, дверные ручки. Для всех кабинетов на стене со стороны открывания дверей установить информационные таблички о назначении целевых зон контрастные, дублированные рельефно-линейным шрифтом русского алфавита и шрифтом Брайля так, что бы тактильное поле располагалось на высоте от 1,2 до 1,6м от уровня пола (п. 6.5.9. СП 59.13330.2020).</p> <p style="text-align: center;">Капитальный ремонт</p>

5.	Санитарно-гигиенические помещения	<p><i>При проведении капитального ремонта обустроить универсальную кабину доступную для всех категорий инвалидов размерами не менее 1,65 на 2,2м.</i></p> <p><i>Заменить дверь, так, чтобы ширина дверного проема в свету была не менее 0,9м, высота порога в дверном проёме не более 0,014м. Дверной проем и дверные ручки контрастно маркировать. С внутренней стороны двери предусмотреть установку горизонтального поручня на всю ширину двери на высоте от 0,85 до 1,1м от пола. Санитарно-технические приборы установить так, что бы они были доступны для инвалидов на креслах-колясках. Около унитаза для инвалидов на креслах-колясках предусмотреть свободное пространство для кресла-коляски размером не менее 0,8м. Со свободной стороны унитаза установить откидной поручень. Предусмотреть установку умывальников без пьедестала. Умывальники оборудовать опорными поручнями.</i></p> <p><i>Обеспечить аварийное освещение и кнопку вызова персонала.</i></p> <p><i>Туалеты оборудовать информационными знаками и указателями, в т. ч. тактильными.</i></p> <p>Капитальный ремонт</p>
6.	Система информации на объекте (на всех зонах)	<p><i>Идентифицировать доступные для МГН элементы здания информационными табличками и пиктограммами. Обозначить доступные зоны символами доступности. Обеспечить непрерывность информации. Установить информирующие обозначения идентичные, контрастные относительно прилегающей поверхности, интуитивно-понятные.</i></p> <p><i>Установить кнопку вызова персонала в санузле на высоте не более 0,6м.</i></p> <p><i>Визуальную информацию, дублировать печатными носителями статической информации, выполненной рельефным шрифтом и шрифтом Брайля. Установить статические тактильные устройства, в том числе тактильную разметку, в соответствии с ГОСТ Р 52875-2018.</i></p> <p>Текущий ремонт</p>

5.2. Мероприятия, необходимые для приведения порядка предоставления услуг в соответствии с требованиями законодательства Российской Федерации об обеспечении условий их доступности для инвалидов

№ п/п	Наименование	Управленческие решения по объемам работ, необходимым для приведения порядка предоставления услуг в соответствии с требованиями законодательства Российской Федерации об обеспечении условий их доступности для инвалидов
1.	Требования к организации порядка предоставления услуг инвалидам в соответствии с требованиями законодательства Российской Федерации	Разработать правила обслуживания и обеспечения безопасности посетителей с ограниченными возможностями. Обустроить пандус на эвакуационном выходе технически невозможно из-за стесненности городской застройки. Поэтому эвакуацию инвалидов на креслах-колясках организовать через главный вход в здание. Эвакуацию инвалидов с нарушением опорно-двигательного аппарата, зрения, слуха и интеллекта организовать через главный вход и эвакуационный выход в соответствии с порядком обслуживания инвалидов. Установить знаки, указывающие направление эвакуации, информирующие обозначения и указатели.
2.	Требования к сотрудникам, на которых возложена ответственность по вопросам, связанным с особенностями предоставления услуг инвалидам, в том числе к их обучению (инструктажу)	Административно-распорядительным актом возложить обязанность по предусмотрению помощи инвалидам на сотрудников учреждения. Провести инструктирование персонала в соответствии с правилами обслуживания инвалидов.
3.	Требования к официальному сайту организации	Соответствует требованиям нормативной документации

5.3. Предложения по принятию решений по обеспечению "разумного приспособления" и "универсального дизайна":

- 5.3.1. *Согласование принятых управленческих решений с общественными организациями инвалидов* Требуется
- 5.3.2. *В связи с невозможностью обеспечения полной доступности объекта - создание (с учетом потребностей инвалидов) условий доступности существующего объекта и порядка предоставления на нем услуг в соответствии с частью 4 статьи 15 Закона N 181-ФЗ* Требуется
- 5.3.3. *Включение мероприятий, учитываемых в планах развития объекта, в технические задания на проведение его капитального и текущего ремонта, реконструкции, модернизации, в графики переоснащения объекта и закупки нового оборудования в целях повышения уровня его доступности и условий для предоставления на нем услуг (с учетом потребностей инвалидов)* Требуется

5.4. Период проведения работ

в рамках исполнения адресной программы адаптации объектов социальной структуры для инвалидов и МГН.

(указывается наименование документа: программы, плана)

5.5. Ожидаемый результат (по состоянию доступности) после выполнения работ по адаптации

ДПВ – Объект доступен полностью для всех категорий инвалидов


Оценка результата исполнения программы, плана (по
состоянию доступности)

6. Особые отметки

Паспорт доступности сформирован на основании:

1. Акта обследования объекта: №1 от «26» июня 2023 г.

УТВЕРЖДАЮ
Директор
МБУ Центр «Выбор»


А.А. Шестопалова

2023 г.

АКТ ОБСЛЕДОВАНИЯ №1 объекта социальной инфраструктуры

Ростовская область

«26»

июня

2023 г.

Комиссия в составе:

Председатель комиссии: Директор МБУ Центр «Выбор»

А.А. Шестопалова

Члены комиссии:

Заместитель директора по АХЧ

Г.А. Башкирова

Заместитель директора по ППС

Т.А. Николаева

Директор ООО «Экспертный Центр»

А.А. Кураян

Председатель Ростовского РО ВОГ

И.Л. Баскакова

Представитель РОО ООО «ВОИ» Председатель РГО РРООО «ВОИ» - ОИО «Икар»

В.П.Кузько

1. Общие сведения об объекте

1.1. Наименование (вид) объекта: МБУ Центр «Выбор»

1.2. Адрес объекта: Ростовская область, г. Батайск, ул. Воровского, 21

1.3. Сведения о размещении объекта:

- отдельно стоящее здание - этажа, - кв. м или часть здания 1 этаж, 275,1 кв.м

- наличие прилегающего земельного участка (да, нет); - кв.м

1.4. Год постройки здания 2006 последнего капитального ремонта -

1.5. Название организации (учреждения), (полное юридическое наименование – согласно Уставу, краткое наименование)

Муниципальное бюджетное учреждение Центр психолого-педагогической, медицинской и социальной помощи «Выбор» (МБУ Центр «Выбор»)

1.6. Юридический адрес организации (учреждения) Ростовская область, г. Батайск, ул. Воровского, 21

2. Характеристика деятельности организации на объекте (по обслуживанию населения)

2.1. Дополнительная информация оказание психолого-педагогической, медицинской и социальной помощи детям

3. Состояние доступности объекта

3.1. Путь следования к объекту пассажирским транспортом Остановка «Шмидта», автобус № 6, 6а, 202

наличие адаптированного пассажирского транспорта к объекту нет

3.2. Путь к объекту от ближайшей остановки пассажирского транспорта:

3.2.1. расстояние до объекта от остановки транспорта 500 м

3.2.2. время движения (пешком) 15 мин

3.2.3. наличие выделенного от проезжей части пешеходного пути (да, нет), да

3.2.4. Перекрестки: *нерегулируемые; регулируемые, со звуковой сигнализацией, таймером;* регулируемые

3.2.5. Информация на пути следования к объекту: акустическая, тактильная, визуальная; нет

3.2.6. Перепады высоты на пути: *есть, нет* есть (бордюры)

Их обустройство для инвалидов на коляске: *да, нет* нет

3.3. Организация доступности объекта для инвалидов – форма обслуживания*

№ п/п	Категория инвалидов(вид нарушения)	Вариант организации доступности объекта (формы обслуживания)*
1.	Все категории инвалидов и МГН	ВНД (К,С), ДУ (О), Б (Г,У)
	<i>в том числе инвалиды:</i>	
2.	передвигающиеся на креслах-колясках	ВНД
3.	с нарушениями опорно-двигательного аппарата	ДУ
4.	с нарушениями зрения	ВНД
5.	с нарушениями слуха	Б
6.	с нарушениями умственного развития	Б

3.4. Состояние доступности основных структурно-функциональных зон

№ п/п	Основные структурно-функциональные зоны	Состояние доступности, в том числе для основных категорий инвалидов	Приложение	
			№ на плане	№ фото
1.	Территория, прилегающая к зданию (участок)	-	-	-
2.	Вход (входы) в здание	ВНД (С), ДУ (К,О), ДЧ-И (Г,У)	1,2,3	1,2,3,4
3.	Путь (пути) движения внутри здания (в т.ч. пути эвакуации)	ВНД (К,С), ДУ (О), ДЧ-И (Г,У)	4,5	5,6,7
4.	Зона целевого назначения здания (целевого посещения объекта Приложение I)	ВНД (К,С), ДУ (О), ДЧ-И (Г,У)	6	8
5.	Санитарно-гигиенические помещения	ВНД (К,С), ДУ (О), ДЧ-И (Г,У)	7	9,10,11,12
6.	Система информации и связи (на всех зонах)	ВНД (С), ДУ (К,О, Г, У)	-	-
7.	Пути движения к объекту (от остановки транспорта)	-	-	-
8.	Все зоны и участки	ВНД (К,С), ДУ (О), ДЧ-И (Г,У)	1,2,3,4,5,6,7	1,2,3,4,5,6,7,8, 9,10,11,12

3.5. ИТОГОВОЕ ЗАКЛЮЧЕНИЕ о состоянии доступности ОСИ: ВНД (К,С), ДУ (О), ДЧ-И (Г,У)

4. Управленческое решение

4.1. Сведения по адаптации основных структурных элементов объекта

№ п/п	Основные структурно-функциональные зоны объекта	Рекомендации по адаптации объекта (вид работы)*	Примечание
1.	Территория, прилегающая к зданию (участок)	-	-
2.	Вход (входы) в здание	Капитальный ремонт	см. приложение №2 к акту
3.	Путь (пути) движения внутри здания (в т.ч. пути эвакуации)	Капитальный, текущий ремонт	см. приложение №3 к акту
4.	Зона целевого назначения здания (целевого посещения объекта)	Капитальный ремонт	см. приложение №4 к акту
5.	Санитарно-гигиенические помещения	Капитальный ремонт	см. приложение №5 к акту
6.	Система информации на объекте (на всех зонах)	Текущий ремонт	см. приложение №6 к акту
7.	Все зоны и участки	Капитальный, текущий ремонт	

4.2. Сведения о доступности для инвалидов услуг

№ п \п	Наименование	Оценка состояния	Примечание
1.	Сведения об официальном сайте организации		
1.1.	Адрес сайта	<i>выборбатайск.рф</i>	
1.2.	Соответствие сайта требованиям национальных стандартов для слабовидящих.	<i>Соответствует требованиям национальных стандартов.</i>	
1.3.	Наличие на сайте информации о доступности объекта и предоставляемых на нем услуг для инвалидов с нарушениями зрения и слуха и инвалидов, передвигающихся на креслах-колясках	<i>На сайте информация о доступности объекта размещена. Информация о доступности объекта для инвалидов не соответствует требованиям нормативной документации.</i>	
2.	Сведения о сотрудниках организации		
2.1.	Наличие сотрудников, прошедших обучение (инструктаж) по вопросам, связанным с особенностями предоставления услуг инвалидам	<i>Сотрудники прошедшие инструктаж отсутствуют.</i>	
2.2.	Наличие административно-распорядительного акта организации, которым на сотрудников возлагается обязанность по предоставлению помощи инвалидам	<i>Административно-распорядительный акт отсутствует</i>	
2.3.	Обеспечение сопровождения инвалидов, имеющих стойкие расстройства функции зрения и самостоятельного передвижения, и оказание им помощи	<i>Сопровождение инвалидов не обеспечено</i>	
2.4.	Предоставление услуг с использованием русского жестового языка, с допуском сурдопереводчика и тифлосурдопереводчика	<i>Не осуществляется</i>	
2.5.	Предоставление услуг тьютора	<i>Отсутствует</i>	

4.3. Ожидаемый результат (по состоянию доступности) после выполнения работ по адаптации
ДПВ – Объект доступен полностью для всех категорий инвалидов

4.4. Период проведения работ

4.4.1. в рамках исполнения

адресной программы адаптации объектов социальной структуры для инвалидов и МГН.

5. Приложения к акту обследования

Результаты обследования:

1.	Результаты обследования территории, прилегающей к объекту (приложение №1)	на	<u>1</u>	л.
2.	Результаты обследования входа (входов) в здание (приложение №2)	на	<u>5</u>	л.
3.	Результаты обследования путей движения в здании (приложение №3)	на	<u>3</u>	л.
4.	Результаты обследования зоны целевого назначения объекта (приложение №4)	на	<u>2</u>	л.
5.	Результаты обследования санитарно-гигиенических помещений (приложение №5)	на	<u>2</u>	л.
6.	Результаты обследования системы информации (и связи) на объекте (приложение №6)	на	<u>2</u>	л.
7.	Результаты фотофиксации на объекте	на	<u>6</u>	л.
8.	Поэтажный план	на	<u>1</u>	л.

Руководитель Комиссии:

Директор

(Должность)


(Подпись)

А.А. Шестопалова
(Ф.И.О.)

Члены Комиссии:

Заместитель директора по АХЧ

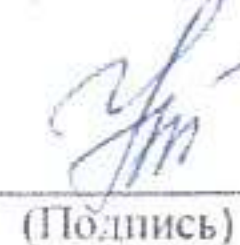
(Должность)


(Подпись)

Г.А. Башкирова
(Ф.И.О.)

Заместитель директора по ППС

(Должность)


(Подпись)

Т.А. Николаева
(Ф.И.О.)

Директор ООО «Экспертный Центр»

(Должность)


(Подпись)

А.А. Кураян
(Ф.И.О.)

В том числе:
представители общественных
организаций инвалидов

Председатель Ростовского РО ВОГ

(Должность)


(Подпись)

И.Л. Баскаикова
(Ф.И.О.)

Представитель РОО ООО «ВОИ»

Председатель РГО РРООО «ВОИ» - ОИО «Икар»

(Должность)


(Подпись)

В.П. Кузько
(Ф.И.О.)

I Результаты обследования:

1. Территории, прилегающей к зданию (участка)

МБУ Центр «Выбор» по адресу: Ростовская область, г. Батайск, ул. Воровского, 21

(Наименование объекта, адрес)

№ п/п	Наименование функционально-планировочного элемента	Наличие элемента			Выявленные нарушения и замечания		Работы по адаптации объектов	
		есть/нет	№ на плане	№ фото	Содержание	Значимо для инвалида (категория)	Содержание	Виды работ
1.1.	Вход (входы) на территорию и путь (пути) движения на территории	нет	-	-	-	-	-	-
1.2.	Автостоянка и парковка	нет	-	-	-	-	-	-

II Заключение по зоне:

Наименование структурно-функциональной зоны	Состояние доступности (к пункту 3.4 Акта обследования ОСИ)	Приложение		Рекомендации по адаптации (вид работы) к пункту 4.1 Акта обследования ОСИ
		№ на плане	№ фото	
Территория, прилегающая к зданию	-	-	-	-

Комментарий к заключению: Собственной территории организация не имеет.

I Результаты обследования:

2. Входа (входов) в здание

МБУ Центр «Выбор» по адресу: Ростовская область, г. Батайск, ул. Воровского, 21

(Наименование объекта, адрес)

№ п/п	Наименование функционально-планировочного элемента	Наличие элемента			Выявленные нарушения и замечания		Работы по адаптации объектов	
		есть/нет	№ на плане	№ фото	Содержание	Значимо для инвалида (категория)	Содержание	Виды работ
2.1.	Входная группа	есть	1	1,2	<p>На главном входе обустроена входная площадка с лестницей и пандусом. Ступени лестницы неодинаковой высоты и геометрии, на лестнице установлен поручень с одной стороны марша лестницы с травмирующим завершением. Краевые ступени лестницы контрастно не маркированы. Перед лестницей нет тактильной предупредительной разметки. Пандус состоит из двух маршей. Уклон верхнего марша пандуса неравномерный. Поручни на пандусе не установлены. На входе в здание отсутствует</p>	все	<p>При проведении капитального ремонта к входной площадке обустроить лестницу со ступенями одинаковой высоты и геометрии с проступью 0,35-0,4м, высотой ступеней от 0,12 до 0,15м. с ровным шероховатым покрытием поверхности ступеней. Установить поручни с обеих сторон лестницы высотой 0,9м с завершающими горизонтальными частями длиннее марша лестницы на 0,3м, с нетравмирующим завершением. Краевые ступени лестницы (первую и последнюю) контрастно маркировать по проступи. Перед лестницей за 0,3м установить тактильную предупредительную разметку шириной 0,5м. Для обеспечения доступа инвалидов на креслах-колясках в здание предусмотреть уклон маршей пандуса до 80%. При этом длина каждого марша пандуса не должна превышать 6,0м. В</p>	Капитальный ремонт

					информационная тактильная табличка об объекте, другие информирующие обозначения и указатели.		<p>нижнем и верхнем окончании пандуса, а также в местах изменения направления движения, предусмотреть свободные площадки, размерами не менее 1,5 на 1,5м.</p> <p>С обеих сторон марша пандуса оборудовать поручни в двух уровнях, высотой 0,9 и 0,7м с нетравмирующим завершением, длиннее марша пандуса на 0,3м. Поручни должны быть непрерывными на всем протяжении пандуса. Предусмотреть расстояние между поручнями 0,9-1,0м. По открытым краям марша пандуса установить бортики высотой не менее 0,05м (п.5.1.14, 5.1.16 СП 59.13330.2020).</p> <p>На входе в здание установить контрастную, тактильную, дублированную рельефно-линейным шрифтом русского алфавита и шрифтом Брайля табличку об объекте, при этом тактильное поле должно располагаться на высоте от 1,2 до 1,6м (п. 6.5.9. СП 59.13330.2020), другие информирующие пиктограммы, в т.ч. указатели доступности.</p>	
2.2.	Дверь (входная)	есть	2	3	На входе в здание дверь двустворчатая, ширина дверного проема в свету при открытой одной створке менее 0,9м. В дверном проёме имеется порог высотой более 0,014м. Дверной проем и дверные ручки контрастно не	К,О,С	<p>При проведении капитального ремонта на входе в здание заменить дверь, так чтобы ширина дверного проема в свету при открытой одной створке была не менее 0,9м, обеспечить высоту порога в дверном проёме не более 0,014м. Дверной проем контрастно маркировать или предусмотреть дверное полотно</p>	Капитальный ремонт

					<p>маркированы. На двери установлен доводчик не обеспечивающий задержку закрывания двери.</p>		<p>контрастное по отношению к прилегающим поверхностям. Установить дверные ручки П-образного или нажимного типа, контрастные по отношению к полотну двери. Установить доводчик с задержкой закрывания двери не менее 5 секунд, чтобы усилие при открывании двери было не более 50 Нм.</p>	
2.3.	Тамбур	есть	3	4	<p>В тамбуре ширина дверного проема в свету менее 0,9м. В дверном проёме имеется порог высотой более 0,014м. Дверной проем и дверные ручки контрастно не маркированы. На двери установлен доводчик не обеспечивающий задержку закрывания двери.</p>	К,О,С	<p>При проведении капитального ремонта в тамбуре заменить дверь, так чтобы ширина дверного проема в свету была не менее 0,9м, обеспечить высоту порога в дверном проёме не более 0,014м. Дверной проем контрастно маркировать или предусмотреть дверное полотно контрастное по отношению к прилегающим поверхностям. Установить дверные ручки П-образного или нажимного типа, контрастные по отношению к полотну двери. Установить доводчик с задержкой закрывания двери не менее 5 секунд, чтобы усилие при открывании двери было не более 50 Нм.</p>	Капитальный ремонт

II Заключение по зоне:

Наименование структурно-функциональной зоны	Состояние доступности (к пункту 3.4 Акта обследования ОСИ)	Приложение		Рекомендации по адаптации (вид работы) к пункту 4.1 Акта обследования ОСИ
		№ на плане	№ фото	
Вход (входы в здание)	ВНД (С), ДУ (К,О), ДЧ-И (Г,У)	1,2,3	1,2, 3,4	<p><i>При проведении капитального ремонта к входной площадке обустроить лестницу со ступенями одинаковой высоты и геометрии с проступью 0,35-0,4м, высотой ступеней от 0,12 до 0,15м. с ровным шероховатым покрытием поверхности ступеней. Установить поручни с обеих сторон лестницы высотой 0,9м с завершающими горизонтальными частями длиннее марша лестницы на 0,3м, с нетравмирующим завершением.</i></p> <p><i>Краевые ступени лестницы (первую и последнюю) контрастно маркировать по проступи. Перед лестницей за 0,3м установить тактильную предупредительную разметку шириной 0,5м. Для обеспечения доступа инвалидов на креслах-колясках в здание предусмотреть уклон маршей пандуса до 80%. При этом длина каждого марша пандуса не должна превышать 6,0м. В нижнем и верхнем окончании пандуса, а также в местах изменения направления движения, предусмотреть свободные площадки, размерами не менее 1,5 на 1,5м. С обеих сторон марша пандуса оборудовать поручни в двух уровнях, высотой 0,9 и 0,7м с нетравмирующим завершением, длиннее марша пандуса на 0,3м. Поручни должны быть непрерывными на всем протяжении пандуса. Предусмотреть расстояние между поручнями 0,9-1,0м. По открытым краям марша пандуса установить бортики высотой не менее 0,05м (п.5.1.14, 5.1.16 СП 59.13330.2020).</i></p> <p><i>На входе в здание установить контрастную, тактильную, дублированную рельефно-линейным шрифтом русского алфавита и шрифтом Брайля табличку об объекте, при этом тактильное поле должно располагаться на высоте от 1,2 до 1,6м (п. 6.5.9, СП 59.13330.2020), другие информирующие пиктограммы, в т.ч. указатели доступности.</i></p> <p><i>При проведении капитального ремонта на входе в здание заменить дверь, так чтобы ширина дверного проема в свету при открытой одной створке была не менее 0,9м, обеспечить высоту порога в дверном проёме не более 0,014м. Дверной проем контрастно маркировать или предусмотреть дверное полотно контрастное по отношению к прилегающим поверхностям. Установить дверные ручки П-образного или нажимного типа, контрастные по отношению к полотну двери.</i></p> <p><i>Установить доводчик с задержкой закрывания двери не менее 5 секунд, чтобы усилие при открывании двери было не более 50 Нм.</i></p>

				<p>При проведении капитального ремонта в тамбуре заменить дверь, так чтобы ширина дверного проема в свету была не менее 0,9м, обеспечить высоту порога в дверном проёме не более 0,014м. Дверной проем контрастно маркировать или предусмотреть дверное полотно контрастное по отношению к прилегающим поверхностям. Установить дверные ручки П-образного или нажимного типа, контрастные по отношению к полотну двери. Установить доводчик с задержкой закрывания двери не менее 5 секунд, чтобы усилие при открывании двери было не более 50 Нм.</p>
--	--	--	--	--

Капитальный ремонт

Комментарий к заключению: Разработать правила обслуживания и обеспечения безопасности посетителей с ограниченными возможностями здоровья. Провести инструктирование персонала о правилах обслуживания инвалидов.

I Результаты обследования:

3. Пути (путей) движения внутри здания (в т.ч. путей эвакуации)
МБУ Центр «Выбор» по адресу: Ростовская область, г. Батайск, ул. Воровского, 21
(Наименование объекта, адрес)

№ п/п	Наименование функционально-планировочного элемента	Наличие элемента			Выявленные нарушения и замечания		Работы по адаптации объектов	
		есть/нет	№ на плане	№ фото	Содержание	Значимо для инвалида (категория)	Содержание	Виды работ
3.1	Коридор (вестибюль, зона ожидания, галерея, балкон)	есть	4	5	В коридорах нет информирующих обозначений, указателей.	все	В коридорах установить информирующие обозначения и указатели.	Текущий ремонт
3.2	Лестница (внутри здания)	нет	-	-	-	-	-	-
3.3	Пандус (внутри здания)	нет	-	-	-	-	-	-
3.4	Лифт пассажирский (или подъемник)	нет	-	-	-	-	Не требуется	-
3.5	Дверь	нет	-	-	-	-	-	-
3.6	Пути эвакуации (в т.ч. зоны безопасности)	есть	5	6,7	Пути движения внутри здания являются путями эвакуации. На эвакуационном выходе с обустроена входная площадка с лестницей. Размеры входной площадки не соответствуют требованиям нормативной документации. Ступени	Все	Пути движения являются путями эвакуации. При проведении капитального ремонта на эвакуационном выходе в тамбуре заменить дверь так, чтобы ширина дверного проема в свету была не менее 0,9м, обеспечить высоту порога в дверном проёме не более 0,014м. Дверной проем контрастно маркировать или предусмотреть дверное полотно контрастное по отношению к прилегающим поверхностям. Установить дверные ручки П-	Капитальный ремонт

лестницы не имеют подступенка. Установлен поручень с одной стороны лестницы с травмирующим завершением. Краевые ступени лестницы контрастно не маркированы.

В дверном проёме эвакуационного выхода и в тамбуре эвакуационного выхода имеются пороги высотой более 0,014м. Дверные проемы и дверные ручки контрастно не маркированы. Пандус не обустроен.

Не достаточно знаков, указывающих направление эвакуации, информирующих обозначений и указателей.

образного или нажимного типа, контрастные по отношению к полотну двери. На эвакуационном выходе обустроить входную площадку размерами не менее 1,8 на 1,4м. К входной площадке установить лестницу со ступенями одинаковой высоты и геометрии.

На ступенях лестницы установить подступенок. На лестнице установить поручни с обеих сторон высотой 0,9м с нетравмирующим завершением, длиннее марша лестницы на 0,3м.

Краевые ступени лестницы (первую и последнюю) контрастно маркировать по проступи. Перед лестницами за 0,3м установить тактильную предупредительную разметку шириной 0,5м. Обустроить пандус на эвакуационном выходе технически невозможно из-за стеснённости городской застройки. Поэтому эвакуацию инвалидов на креслах-колясках организовать через главный вход в здание.

Эвакуацию инвалидов с нарушением опорно-двигательного аппарата, зрения, слуха и интеллекта организовать через главный вход и эвакуационный выход в соответствии с порядком обслуживания инвалидов.

Установить знаки, указывающие направление эвакуации, информирующие обозначения и указатели.

II Заключение по зоне:

Наименование структурно-функциональной зоны	Состояние доступности (к пункту 3.4 Акта обследования ОСИ)	Приложение		Рекомендации по адаптации (вид работы) к пункту 4.1 Акта обследования ОСИ
		№ на плане	№ фото	
Пути движения внутри здания (в т.ч. пути эвакуации)	ВНД (К,С), ДУ (О), ДЧ-И (Г,У)	4,5	5,6,7	<p><i>В коридорах установить информирующие обозначения и указатели.</i></p> <p><i>Пути движения являются путями эвакуации.</i></p> <p>При проведении капитального ремонта</p> <p><i>на эвакуационном выходе в тамбуре заменить дверь так, чтобы ширина дверного проема в свету была не менее 0,9м, обеспечить высоту порога в дверном проёме не более 0,014м. Дверной проем контрастно маркировать или предусмотреть дверное полотно контрастное по отношению к прилегающим поверхностям. Установить дверные ручки П-образного или нажимного типа, контрастные по отношению к полотну двери. На эвакуационном выходе обустроить входную площадку размерами не менее 1,8 на 1,4м. К входной площадке установить лестницу с/б ступенями одинаковой высоты и геометрии. На ступенях лестницы установить подступенок. На лестнице установить поручни с обеих сторон высотой 0,9м с нетравмирующим завершением, длиннее марша лестницы на 0,3м.</i></p> <p><i>Краевые ступени лестницы (первую и последнюю) контрастно маркировать по проступи. Перед лестницами за 0,3м установить тактильную предупредительную разметку шириной 0,5м.</i></p> <p><i>Обустроить пандус на эвакуационном выходе технически невозможно из-за стеснённости городской застройки. Поэтому эвакуацию инвалидов на креслах-колясках организовать через главный вход в здание.</i></p> <p><i>Эвакуацию инвалидов с нарушением опорно-двигательного аппарата, зрения, слуха и интеллекта организовать через главный вход и эвакуационный выход в соответствии с порядком обслуживания инвалидов.</i></p> <p><i>Установить знаки, указывающие направление эвакуации, информирующие обозначения и указатели.</i></p> <p>Капитальный, текущий ремонт</p>

Комментарий к заключению: Разработать правила обслуживания и обеспечения безопасности посетителей с ограниченными возможностями здоровья. Провести инструктирование персонала о правилах обслуживания инвалидов.

I Результаты обследования:

4. Зоны целевого назначения здания (целевого посещения объекта)

Вариант I – зона обслуживания инвалидов

МБУ Центр «Выбор» по адресу: Ростовская область, г. Батайск, ул. Воровского, 21

(Наименование объекта, адрес)

№ п/п	Наименование функционально-планировочного элемента	Наличие элемента			Выявленные нарушения и замечания		Работы по адаптации объектов	
		есть/нет	№ на плане	№ фото	Содержание	Значимо для инвалида (категория)	Содержание	Виды работ
4.1	Кабинетная форма обслуживания	есть	6	8	На входах в кабинеты ширина дверных проемов менее 0,9м. В дверных проёмах имеются пороги высотой более 0,014м. Во всех кабинетах дверные проемы контрастно не маркированы Недостаточно информационных обозначений о назначении целевых зон.	К,О,С	При проведении капитального ремонта в кабинетах заменить двери так, чтобы ширина дверных проемов в свету была не менее 0,9м. с высотой порогов в дверных проёмах не более 0,014м. Контрастно маркировать дверные проемы, дверные ручки. Для всех кабинетов на стене со стороны открывания дверей установить информационные таблички о назначении целевых зон контрастные, дублированные рельефно-линейным шрифтом русского алфавита и шрифтом Брайля так, что бы тактильное поле располагалось на высоте от 1,2 до 1,6м от уровня пола (п. 6.5.9. СП 59.13330.2020).	Капитальный ремонт
4.2	Зальная форма обслуживания	нет	-	-	-	-	-	-
4.3	Прилавочная форма обслуживания	нет	-	-	-	-	-	-

4.4	Форма обслуживания с перемещением по маршруту	нет	-	-	-	-	-	-
4.5	Кабина индивидуального обслуживания	нет	-	-	-	-	-	-

II Заключение по зоне:

Наименование структурно-функциональной зоны	Состояние доступности (к пункту 3.4 Акта обследования ОСИ)	Приложение		Рекомендации по адаптации (вид работы) к пункту 4.1 Акта обследования ОСИ
		№ на плане	№ фото	
Зоны целевого назначения здания: Зальная форма обслуживания	ВНД (К,С), ДУ (О), ДЧ-И (Г,У)	6	8	<p><i>При проведении капитального ремонта в кабинетах заменить двери так, чтобы ширина дверных проемов в свету была не менее 0,9м. с высотой порогов в дверных проёмах не более 0,014м. Контрастно маркировать дверные проемы, дверные ручки. Для всех кабинетов на стене со стороны открывания дверей установить информационные таблички о назначении целевых зон контрастные, дублированные рельефно-линейным шрифтом русского алфавита и шрифтом Брайля так, что бы тактильное поле располагалось на высоте от 1,2 до 1,6м от уровня пола (п. 6.5.9. СП 59.13330.2020).</i></p> <p align="center">Капитальный ремонт</p>

Комментарий к заключению: Разработать правила обслуживания и обеспечения безопасности посетителей с ограниченными возможностями здоровья. Провести инструктирование персонала о правилах обслуживания инвалидов.

I Результаты обследования:

5. Санитарно-гигиенических помещений

МБУ Центр «Выбор» по адресу: Ростовская область, г. Батайск, ул. Воровского, 21

(Наименование объекта, адрес)

№ п/п	Наименование функционально-планировочного элемента	Наличие элемента			Выявленные нарушения и замечания		Работы по адаптации объектов	
		есть/нет	№ на плане	№ фото	Содержание	Значимо для инвалида (категория)	Содержание	Виды работ
5.1	Туалетная комната	есть	7	9,10, 11,12	<p>Туалеты не адаптированы для инвалидов. Ширина дверных проемов в свету менее 0,9м. В дверных проемах имеются пороги высотой более 0,014м. Дверные проемы контрастно не маркированы. Нет опорных поручней возле унитазов и умывальников, крючков для костылей. Нет аварийного освещения и кнопки вызова помощи, информационных знаков и указателей.</p>	все	<p>При проведении капитального ремонта обустроить универсальную кабину доступную для всех категорий инвалидов размерами не менее 1,65 на 2,2м. Заменить дверь, так, чтобы ширина дверного проема в свету была не менее 0,9м, высота порога в дверном проёме не более 0,014м. Дверной проем и дверные ручки контрастно маркировать. С внутренней стороны двери предусмотреть установку горизонтального поручня на всю ширину двери на высоте от 0,85 до 1,1м от пола. Санитарно-технические приборы установить так, что бы они были доступны для инвалидов на креслах-колясках. Около унитаза для инвалидов на креслах-колясках предусмотреть свободное пространство для кресла-коляски размером не менее 0,8м. Со свободной стороны унитаза установить откидной поручень. Предусмотреть установку умывальников без пьедестала. Умывальники оборудовать опорными поручнями. Обеспечить аварийное освещение и кнопку</p>	Капитальный ремонт

								вызова персонала. Туалеты оборудовать информационными знаками и указателями, в т. ч. тактильными.	
5.2	Душевая/ ванная комната	нет	-	-	-	-	-	-	-
5.3	Бытовая комната (гардеробная)	нет	-	-	-	-	-	-	-

II Заключение по зоне:

Наименование структурно- функциональной зоны	Состояние доступности (к пункту 3.4 Акта обследования ОСИ)	Приложение		Рекомендации по адаптации (вид работы) к пункту 4.1 Акта обследования ОСИ
		№ на плане	№ фото	
Санитарно- гигиенические помещения	ВНД (К,С), ДУ (О), ДЧ-И (Г,У)	7	9,10, 11,12	<p><i>При проведении капитального ремонта обустроить универсальную кабину доступную для всех категорий инвалидов размерами не менее 1,65 на 2,2м.</i></p> <p><i>Заменить дверь, так, чтобы ширина дверного проема в свету была не менее 0,9м, высота порога в дверном проёме не более 0,014м. Дверной проем и дверные ручки контрастно маркировать. С внутренней стороны двери предусмотреть установку горизонтального поручня на всю ширину двери на высоте от 0,85 до 1,1м от пола. Санитарно-технические приборы установить так, что бы они были доступны для инвалидов на креслах-колясках. Около унитаза для инвалидов на креслах-колясках предусмотреть свободное пространство для кресла-коляски размером не менее 0,8м. Со свободной стороны унитаза установить откидной поручень. Предусмотреть установку умывальников без пьедестала. Умывальники оборудовать опорными поручнями.</i></p> <p><i>Обеспечить аварийное освещение и кнопку вызова персонала.</i></p> <p><i>Туалеты оборудовать информационными знаками и указателями, в т. ч. тактильными.</i></p> <p>Капитальный ремонт</p>

Комментарий к заключению: Разработать правила обслуживания и обеспечения безопасности посетителей с ограниченными возможностями здоровья. Провести инструктирование персонала о правилах обслуживания инвалидов.

I Результаты обследования:

6. Системы информации на объекте

МБУ Центр «Выбор» по адресу: Ростовская область, г. Батайск, ул. Воровского, 21

(Наименование объекта, адрес)

№ п/п	Наименование функционально-планировочного элемента	Наличие элемента			Выявленные нарушения и замечания		Работы по адаптации объектов	
		есть/нет	№ на плане	№ фото	Содержание	Значимо для инвалида (категория)	Содержание	Виды работ
6.1	Визуальные средства	есть	-	-	Не достаточно информирующих обозначений целевых зон и указателей на путях движения, не обеспечена непрерывность информации, позволяющей своевременно ориентироваться и однозначно опознавать объекты и места посещения.	К,О,Г,У	Идентифицировать доступные для МГН элементы здания информационными табличками и пиктограммами. Обозначить доступные зоны символами доступности. Обеспечить непрерывность информации. Установить информирующие обозначения идентичные, контрастные относительно прилегающей поверхности, интуитивно-понятные.	Текущий ремонт
6.2	Акустические средства	нет	-	-	Не оборудовано акустическими устройствами.	С,Г,	Установить кнопку вызова персонала в санузле на высоте не более 0,6м.	Текущий ремонт
6.3	Тактильные средства	нет	-	-	Визуальная информация не дублирована печатными носителями статической информации, выполненной рельефным шрифтом. Нет статических тактильных устройств, в том числе тактильной разметки.	С	Визуальную информацию, дублировать печатными носителями статической информации, выполненной рельефным шрифтом и шрифтом Брайля. Установить статические тактильные устройства, в том числе тактильную разметку, в соответствии с ГОСТ Р 52875-2018.	Текущий ремонт

II Заключение по зоне:

Наименование структурно-функциональной зоны	Состояние доступности (к пункту 3.4 Акта обследования ОСИ)	Приложение		Рекомендации по адаптации (вид работы) к пункту 4.1 Акта обследования ОСИ
		№ на плане	№ фото	
Системы информации на объекте	ВНД (С), ДЧ-И (К, О, Г, У)	-	-	<p>Идентифицировать доступные для МГН элементы здания информационными табличками и пиктограммами. Обозначить доступные зоны символами доступности. Обеспечить непрерывность информации. Установить информирующие обозначения идентичные, контрастные относительно прилегающей поверхности, интуитивно-понятные.</p> <p>Установить кнопку вызова персонала в санузле на высоте не более 0,6м. Визуальную информацию, дублировать печатными посетелями статической информации, выполненной рельефным шрифтом и шрифтом Брайля. Установить статические тактильные устройства, в том числе тактильную разметку, в соответствии с ГОСТ Р 52875-2018.</p> <p>Текущий ремонт</p>

Комментарий к заключению: Оборудовать комплексно систему информации и сигнализации об опасности.

Результаты фотофиксации на объекте

МБУ Центр «Выбор» по адресу: Ростовская область, г. Батайск, ул. Воровского, 21



Фото № 1. Поручень с одной стороны лестницы, нет тактильной предупредительной разметки перед лестницей. Ступени контрастно не маркированы



Фото № 2. Нет поручней на пандусе. Верхний марш пандуса имеет разный уклон

Результаты фотофиксации на объекте
МБУ Центр «Выбор» по адресу: Ростовская область, г. Батайск, ул. Воровского, 21



Фото № 3. Дверной проем и дверная ручка контрастно не маркированы.
Порог в дверном проеме



Фото № 4. Дверной проем и дверная ручка контрастно не маркирована.

Результаты фотофиксации на объекте

МБУ Центр «Выбор» по адресу: Ростовская область, г. Батайск, ул. Воровского, 21



Фото № 5. Недостаточно информирующих обозначений в коридоре



Фото № 6. В тамбуре эвакуационного выхода порог в дверном проеме. Дверной проем контрастно не маркирован

Результаты фотофиксации на объекте

МБУ Центр «Выбор» по адресу: Ростовская область, г. Батайск, ул. Воровского, 21



Фото № 7. Эвакуационный выход. Порог в дверном проеме. Ступени без подступенка. Поручень с одной стороны лестницы.



Фото № 8. Дверной проем контрастно не маркирован. Порог в дверном проеме. Табличка нетактильная.

Результаты фотофиксации на объекте
МБУ Центр «Выбор» по адресу: Ростовская область, г. Багайск, ул. Воровского, 21



Фото № 9. Дверной проем контрастно не маркирован, порог в дверном проеме



Фото № 10. Нет опорных поручней возле унитаза, порог в дверном проеме

Результаты фотофиксации на объекте
МБУ Центр «Выбор» по адресу: Ростовская область, г. Батайск, ул. Воровского, 21



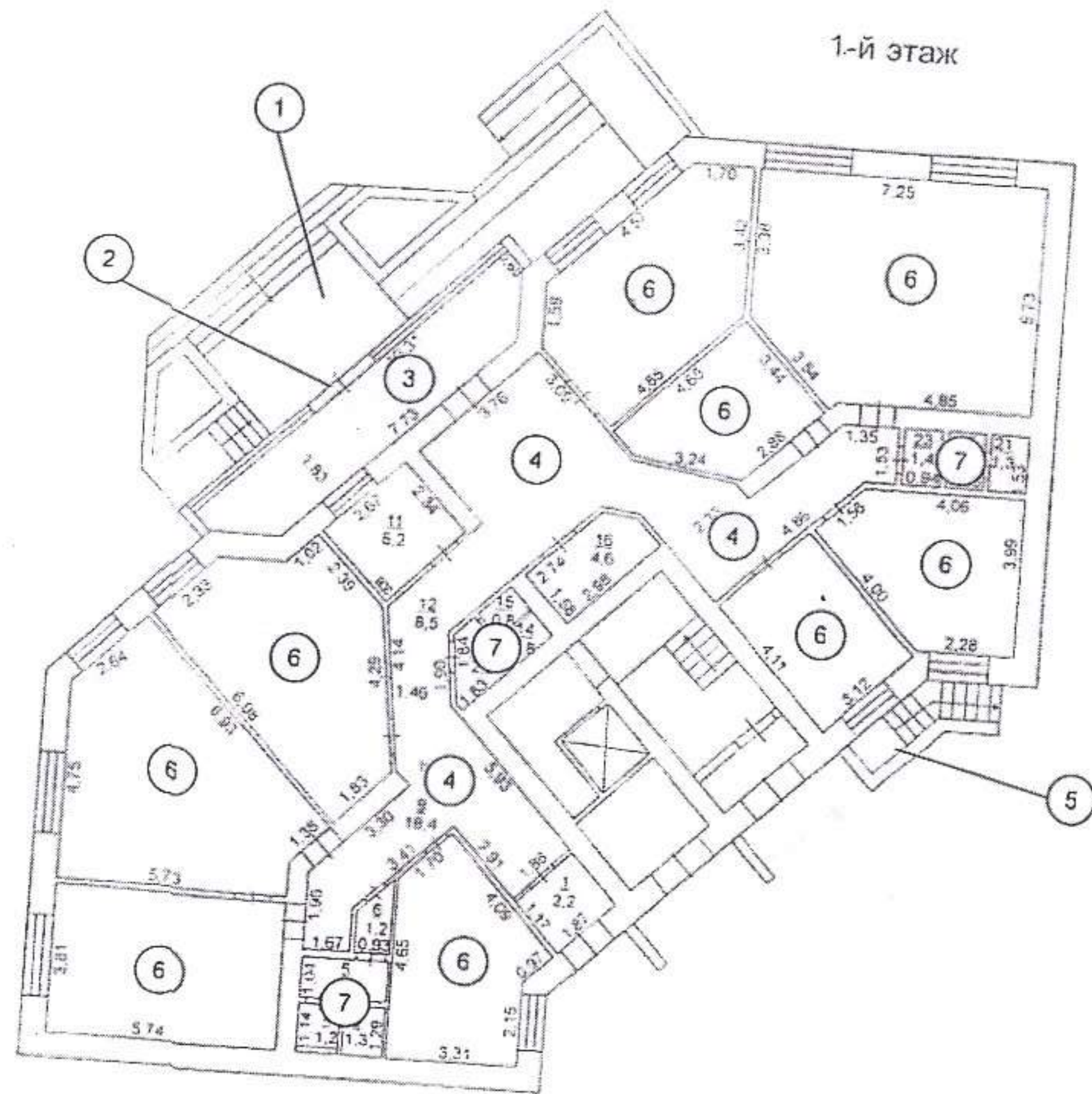
Фото № 11. Нет опорного поручня возле умывальника, крючка для костылей.



Фото № 12. Дверной проем контрастно не маркирован. Табличка не тактильная.

МБУ Центр «Выбор» по адресу: Ростовская область, г. Батайск, ул. Воровского, 21

План 1 этажа школы



Используемая нормативно-техническая документация

1. Конвенция о правах инвалидов;
2. Федеральный закон N 181-ФЗ от 24.11.1995 г. "О социальной защите инвалидов в Российской Федерации";
3. Федеральный закон N 419-ФЗ от 01.12.2014 г. "О внесении изменений в отдельные законодательные акты Российской Федерации по вопросам социальной защиты инвалидов в связи с ратификацией Конвенции о правах инвалидов";
4. СП 1.13130.2020 Системы противопожарной защиты. Эвакуационные пути и выходы;
5. СП 118.13330.2012 «СНиП 31-06-2009 Общественные здания и сооружения» (с изменениями № 1, № 2, № 3, № 4)»;
6. СП 136.13330.2012 Здания и сооружения. Общие положения проектирования с учетом доступности для маломобильных групп населения (с изменением № 1);
7. ГОСТ 34682.1-2020 (EN 81-40:2008) Платформы подъемные для инвалидов и других маломобильных групп населения. Требования безопасности к устройству и установке. Часть 1. Платформы лестничные и с наклонным перемещением;
8. ГОСТ 34682.2-2020 (EN 81-41:2010) Платформы подъемные для инвалидов и других маломобильных групп населения. Требования безопасности к устройству и установке. Часть 2. Платформы с вертикальным перемещением;
9. ГОСТ Р 51256–2018 Технические средства организации дорожного движения. Разметка дорожная. Классификация. Технические требования;
10. ГОСТ Р 51261–2022 Устройства опорные стационарные реабилитационные. Типы и технические требования;
11. ГОСТ Р 51671-2020 Национальный стандарт Российской Федерации. Средства связи и информации технические общего пользования, доступные для инвалидов Классификация. Требования доступности и безопасности;
12. ГОСТ Р 52131–2019 Средства отображения информации знаковые для инвалидов. Технические требования;
13. ГОСТ Р 52875–2018 Указатели тактильные наземные для инвалидов по зрению. Технические требования;
14. ГОСТ Р 56832–2020 Шрифт Брайля. Требования и размеры;
15. ГОСТ Р 58512–2019 Рельефно-графические изображения для слепых. Технические характеристики.

**Общество с ограниченной ответственностью
«Экспертный Центр»**

344064, г. Ростов-на-Дону, ул. 2-й Пятилетки, 27, офис 1
тел. (863)210-71-50, e-mail: centrmgn@mail.ru, www.centrmgn.ru
ИНН 6163134570, КПП 616501001, ОГРН 1146195003129
р/сч 40702810926000007436 в в Филиал «Ростовский»
АО «АЛЬФА-БАНК» г. Ростов-на-Дону,
к/сч 30101810500000000207, БИК 046015207

Финансово-экономическое обоснование расходов,
необходимых на адаптацию основных структурных элементов объекта
МБУ Центр «Выбор» по адресу: Ростовская область, г. Батайск, ул. Воровского, 21

02 августа 2023 г.

Заказчик: Муниципальное бюджетное учреждение Центр психолого-педагогической, медицинской и социальной помощи «Выбор»

Цель: проведение мероприятий по адаптации для инвалидов и других маломобильных групп населения объекта путем ремонта

Функциональные зоны подлежащие к адаптации:

Вход (входы) в здание.

Путь (пути) движения внутри здания (в т.ч. пути эвакуации).

Зона целевого назначения здания (целевого посещения объекта).

Санитарно-гигиенические помещения

Система информации на объекте.

Финансово-экономическое обоснование расходов, необходимых для проведения адаптации основных структурных элементов объекта составлено на основании паспорта доступности от 02.08.2023г. №693. Паспорт доступности согласован с общественными организациями инвалидов

Расчет затрат необходимых для адаптации

Наименование работ и затрат, единица измерения	Общая стоимость, руб.
Раздел 1. Вход (входы) в здание	
Обустройство лестницы и пандуса. Установка поручней на лестнице и пандусе. Установка доводчика на входной двери. Замена входной двери и двери в тамбуре. Установка доводчиков. Контрастная маркировка дверных проемов, дверных ручек, краевых ступеней лестницы. Установка тактильной разметки перед лестницей. Установка таблички об объекте	185 440,00
Итого по разделу 1	185 440,00

Финансово-экономическое обоснование расходов, необходимых
на адаптацию основных структурных элементов объекта
МБУ Центр «Выбор»

Раздел 2. Путь (пути) движения внутри здания (в т.ч. пути эвакуации)	
Установка информирующих обозначений по путям движения в т.ч. путей эвакуации. Обустройство входной площадки с лестницей. Установка поручней на лестнице. Контрастная маркировка ступеней лестницы. Замена двери на эв. выходе. Контрастная маркировка дверного проема.	164 100,00
Итого по разделу 2	164 100,00
Раздел 3. Зона целевого назначения здания (целевого посещения объекта)	
Замена дверей в кабинетах. Контрастная маркировка дверных проемов и дверных ручек. Установка информирующих обозначений о назначении целевых зон	205 560,00
Итого по разделу 3	205 560,00
Раздел 4. Санитарно-гигиенические помещения	
Обустройство универсальной доступной кабины. Замена двери, контрастная маркировка дверного проема и дверных ручек. Установка поручней возле унитаза и умывальника, крючков для костылей. Установка информационных знаков и указателей, аварийного освещения, кнопки вызова помощи.	138 420,00
Итого по разделу 4	138 420,00
ИТОГО на проведение мероприятий по адаптации объекта:	693 520,00
Затраты на проектно-сметную документацию без учета стоимости экспертизы	145 000,00
ИТОГО:	838 520,00

Директор
М.П.



А.А.Кураян

Пронито и
пронумеровано

Листа

Директор
А. Курман

